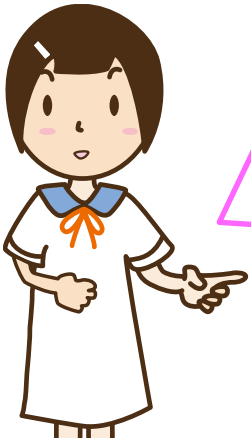
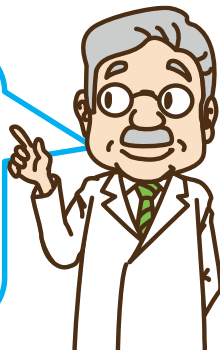


# 地図を使った教科横断的な学び

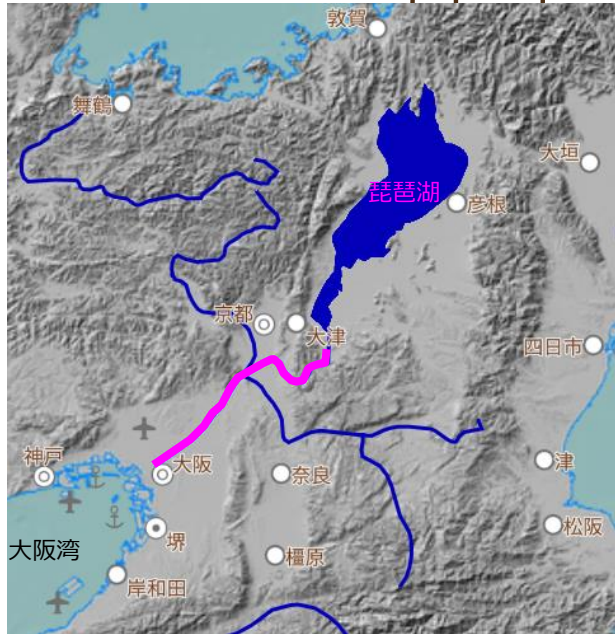
川を下る道中を題材に、知識の点と点を結びつけ学習を深めてみましょう。

## 琵琶湖～大阪湾のお話

琵琶湖から流れる川を下って大阪湾に至る道中に何があるのか見てみよう。



面白そう。早速地図を広げて場所を確認。



豆知識コーナー

日本で一番面積が大きい湖沼は琵琶湖だよ。

|              |
|--------------|
| 日本の湖沼面積ランキング |
| 1位：琵琶湖       |
| 2位：霞ヶ浦       |
| 3位：サロマ湖      |

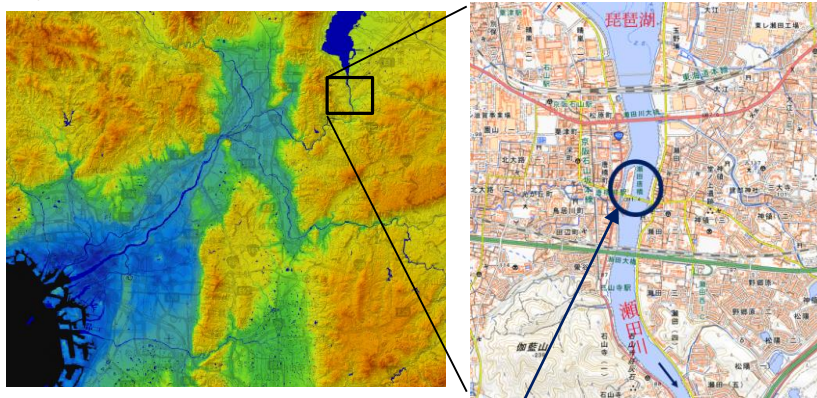
琵琶湖は大昔（約400万年前）、今の場所より南（現在の三重県）にあったんだ（古琵琶湖）。地殻変動等で現在の大きさ、形になったんだよ。

また、琵琶湖はラムサール条約に登録された湿地でもあるんだ。

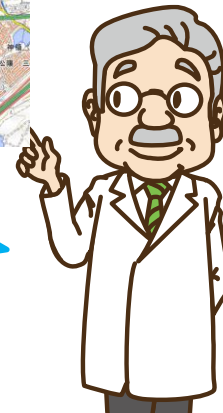
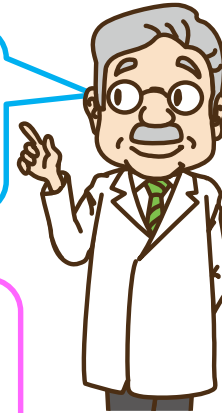
# 歴史の舞台となった瀬田唐橋

琵琶湖の南部から流れ出る川  
は何かな。

地図で確認すると瀬田川<sup>せたがわ</sup>って  
川が流れているね。

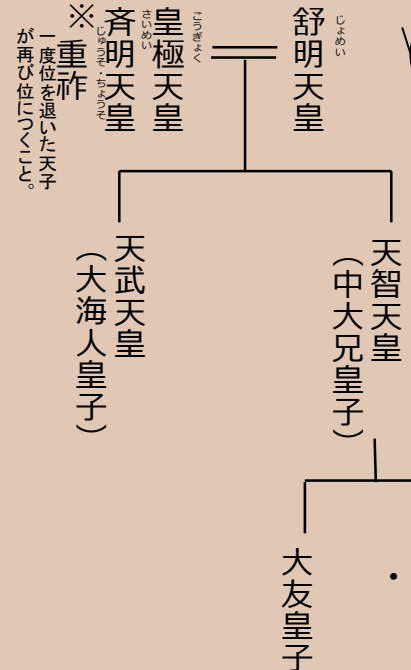


瀬田川に架かる「瀬田唐橋」<sup>せたがわからし</sup>  
は、壬申の乱の決着の舞台  
だったんだよ。



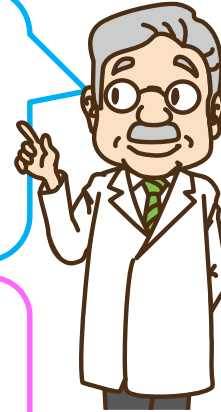
## 豆知識コーナー

じんしんのらん おおあまのおうじ  
壬申の乱は、大海人皇子と  
おおとものおうじ  
大友皇子が戦ったんだよ。

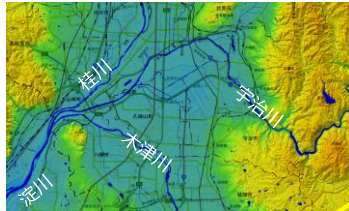
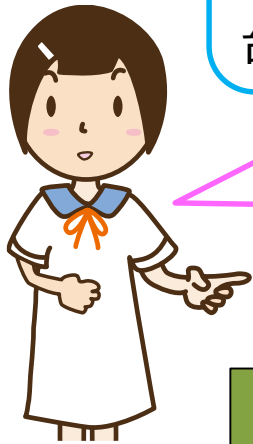


# 歴史や文学の舞台となった宇治川

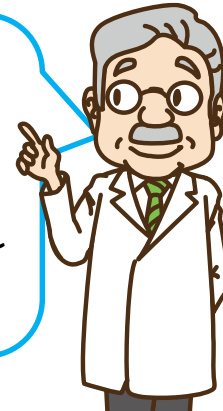
瀬田川は、宇治川と名前を変えて淀川に合流するよ。じゃあ、宇治を舞台とした文学は何があるかな？



あっ！  
 源氏物語に宇治十帖と呼ばれる部分があったわ。

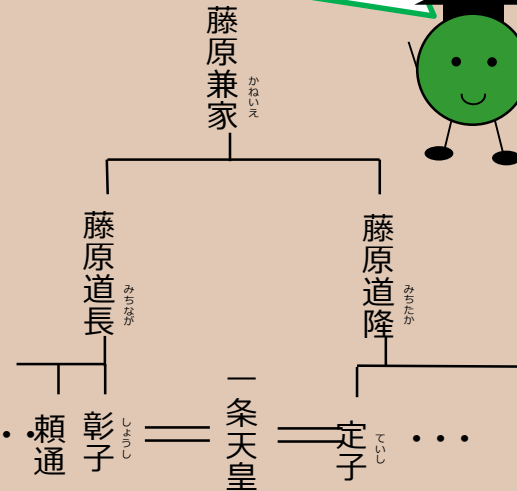


宇治川沿いには、平等院鳳凰堂という有名な建物（世界文化遺産の1つ）があるよ。平安時代後期に藤原頼通によって建立されたんだ。



## 豆知識コーナー

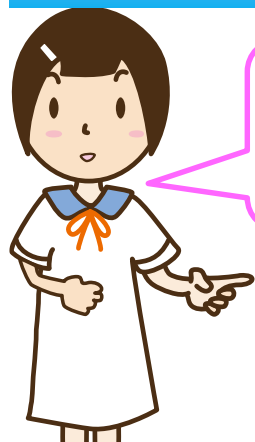
源氏物語を書いた「紫式部」は、中宮彰子に仕えたよ。  
 枕草子を書いた「清少納言」は、中宮定子に仕えたよ。



この時代は、摂関政治がなされ、政治における藤原氏の影響力が大きかった。

# 地形で見える過去の様子

## ～巨椋池おぐら いけ～



宇治川沿いに京都市伏見区まで来たよ。

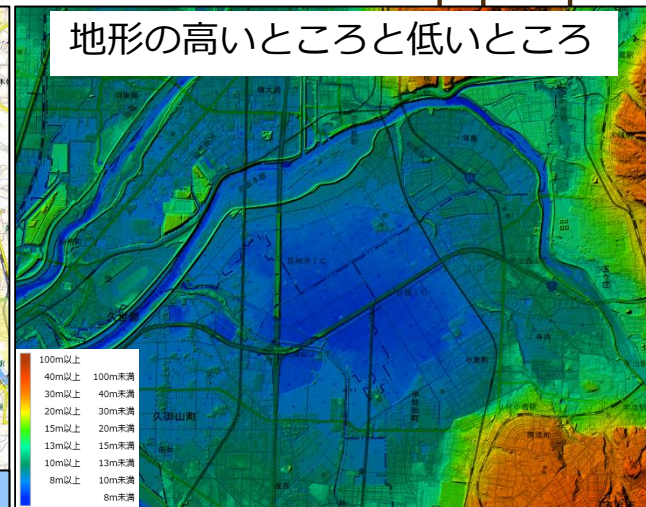
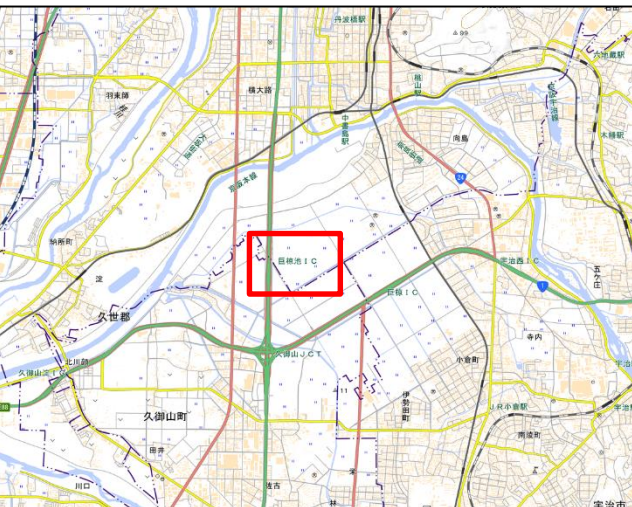
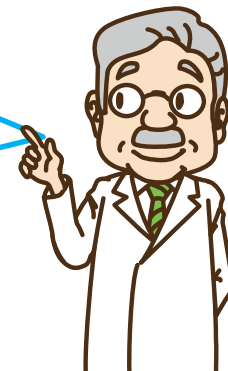
「巨椋池IC」とあるけど、地図で見ても池はないよ。



いい指摘だね。

この場所は、昔巨椋池おぐら いけで水部だったんだよ。

地形や明治期の低湿地を見てみよう。

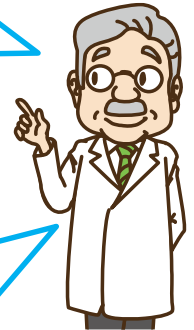


# 川が作った地形と自然災害

いよいよ、大阪湾に注ぐ淀川だね。  
 ここでは、どんなことがあるんだろう。



淀川の周辺は、川が作った地形が広がっているよ。  
はんらん へいや  
 氾濫平野などの広がりを地形分類で見よう。

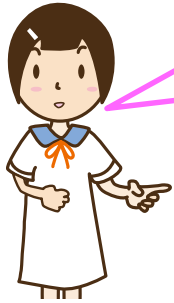


氾濫平野ってことは、過去に洪水の被害があったってこと？

その通り。地形だけでなく、  
しげんさいがい だんしょうひ  
 自然災害伝承碑も地域の災害の記録を伝えてくれているんだ。

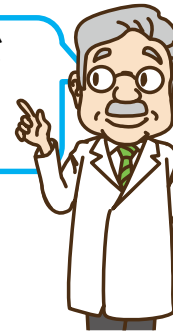
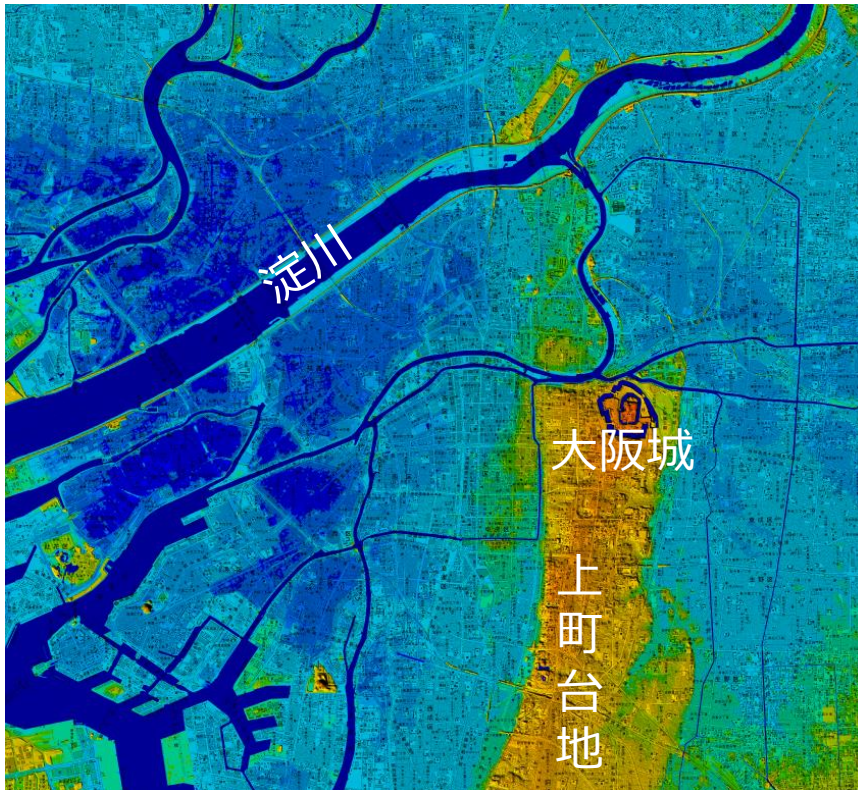


# 上町台地に立地する大阪城



淀川を下っていくと、少し南に大阪城があったわ。

大阪城がどんな場所にあるか、地形がよく分かる地図で見てみよう。



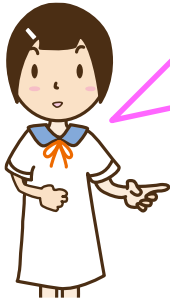
## 豆知識コーナー

とよみひでよし  
大阪城は、豊臣秀吉が築城したことで有名だよ。  
でも、大阪夏の陣で落城したから、現在見ることができるのは、再建築されたものなんだ。



大昔（縄文時代）、上町台地は半島で東西は海に囲まれていたんだよ。

# 大阪湾の今昔



大阪湾に着いたわ。

大阪湾の沿岸って、埋立地があるって聞いたけど、昔はどうだったんだろう？

明治期の低湿地と比較してみると、現在の海岸線との差がよくわかるよ。  
過去の空中写真を見てもわかりやすいよ。

