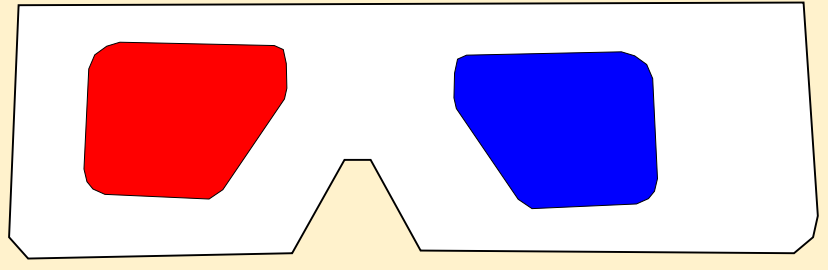


# 歴史の舞台と地形 戦国武将の城

## 上杉謙信の居城跡周辺を3Dで見よう！

【チャレンジ】

赤青メガネで



アナグリフ  
(右図) を  
みよう！

\*少しはなれて  
見てね



春日山城から望む高田平野

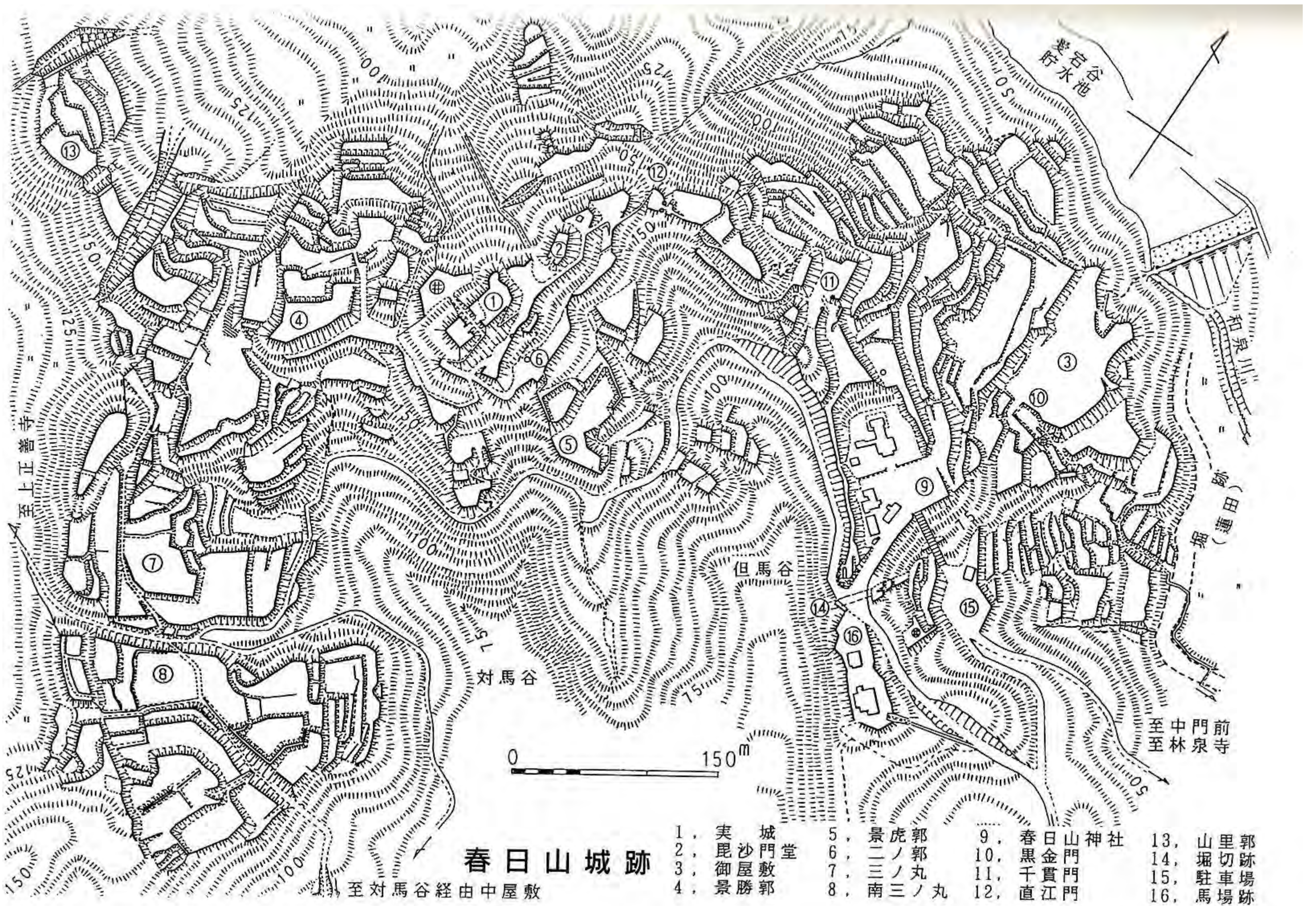
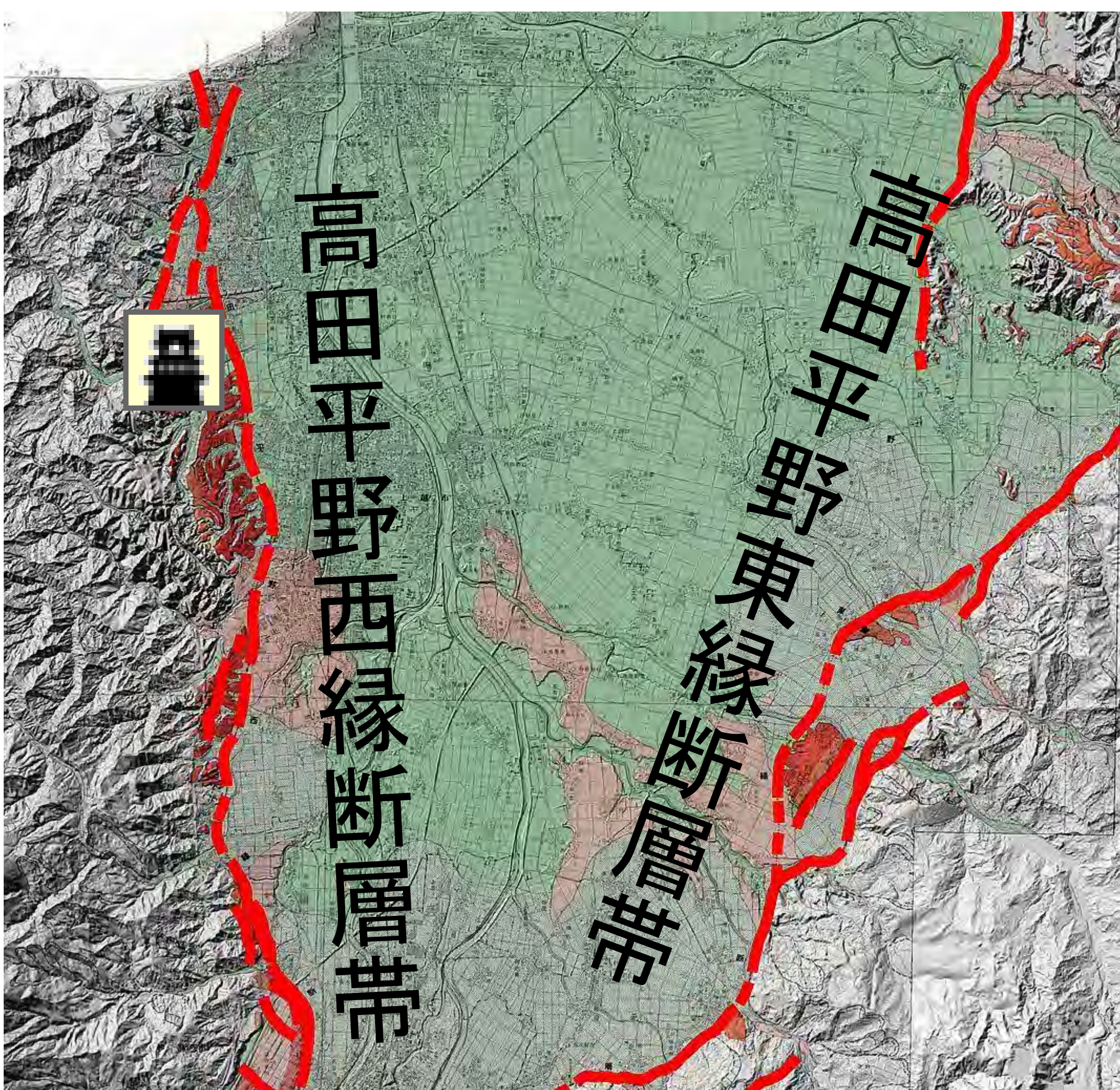
赤を左目に青を右目にあてて見るんだ！



すごーい！  
地形が飛び出て見える

### 春日山城ってどんな城？

戦国武将、上杉謙信（うえすぎけんしん）の住んでいた山城（やまじろ）です。日本百名城のひとつで、国指定史跡。断層によって隆起した山地に築かれており、高田平野を一望できます。



陰影段彩図に活断層図を重ねた高田平野断層概念図

大家健(1998)：図説中世の越後より転載の春日山城縄張図

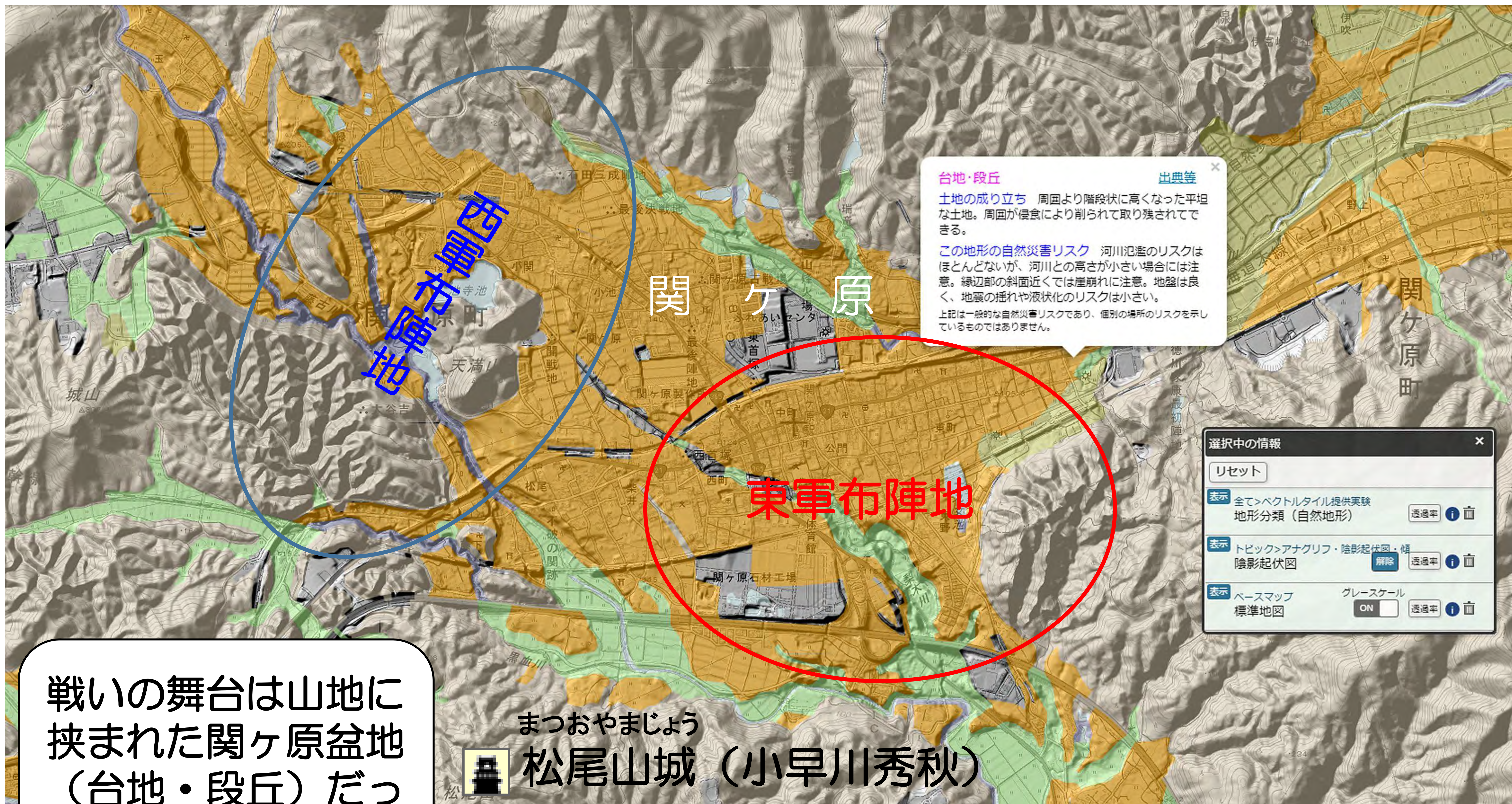


# 歴史の舞台となった地形

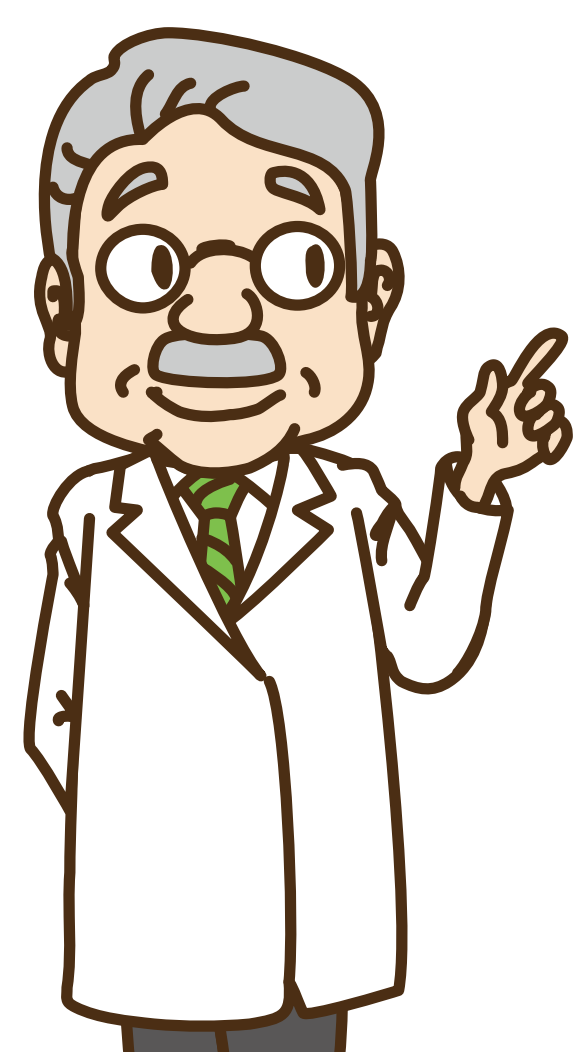
関ヶ原の戦い

## 天下分け目の戦いで有名な「関ヶ原」周辺の地形

地形分類（ちけいぶんるい）と陰影起伏図（いんえいきふくず）を合成するとどのような土地が歴史の舞台になったのか確認できます



戦いの舞台は山地に挟まれた関ヶ原盆地（台地・段丘）だったことがわかるね！

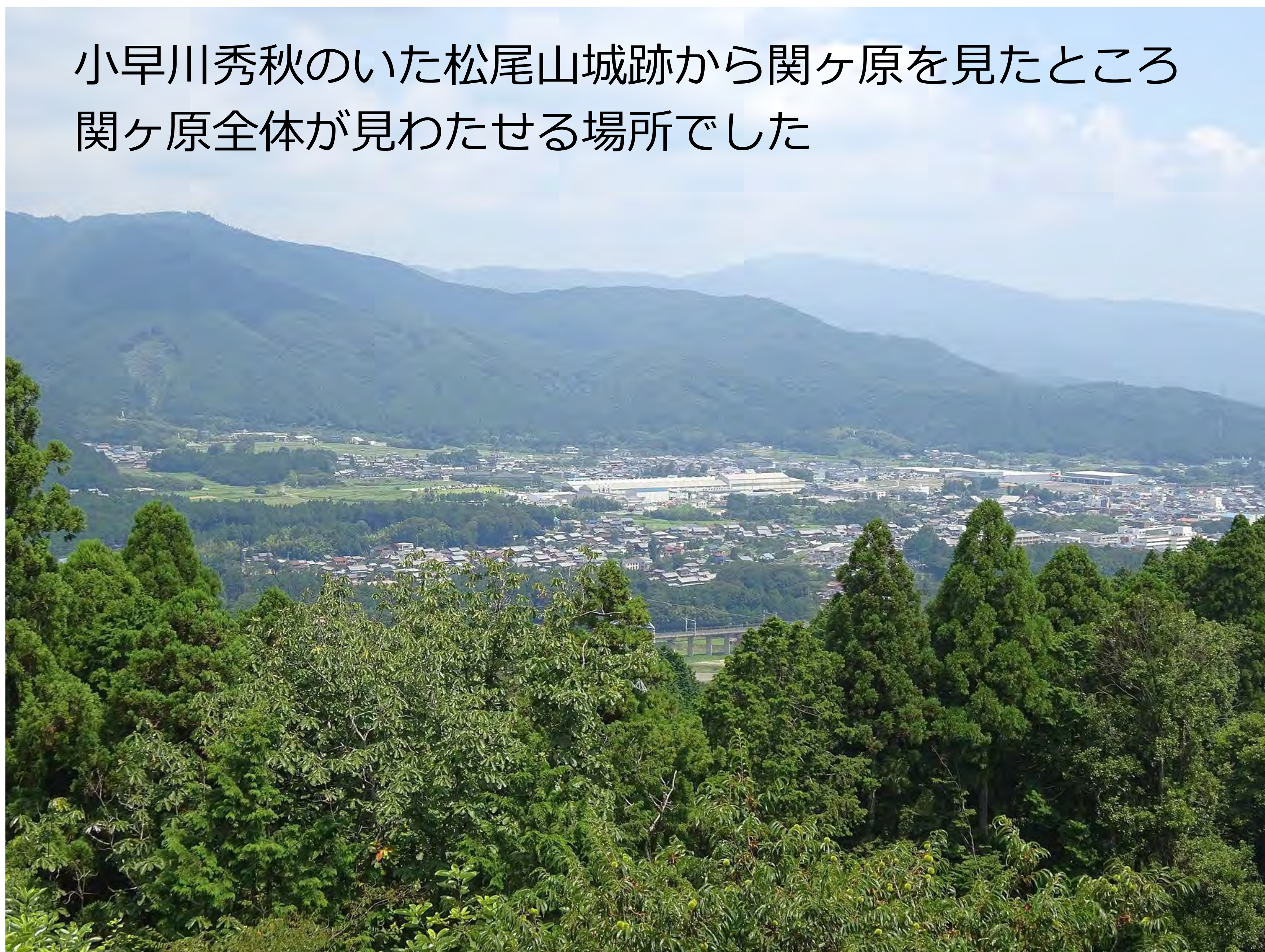


### 【チャレンジ】

地理院地図で見る



小早川秀秋のいた松尾山城跡から関ヶ原を見たところ  
関ヶ原全体が見わたせる場所でした



戦いは、慶長五年（1600）9月15日におこなわれた。  
徳川家康（とくがわいえやす）の率いる東軍と石田三成（いしだみつなり）率いる西軍が激しく戦ったが、小早川秀秋（こばやかかわひであき）の裏切りで西軍は総崩れとなり、東軍が勝利しました。この勝利によって、徳川家康は、天下統一への大きな一歩を踏み出しました。



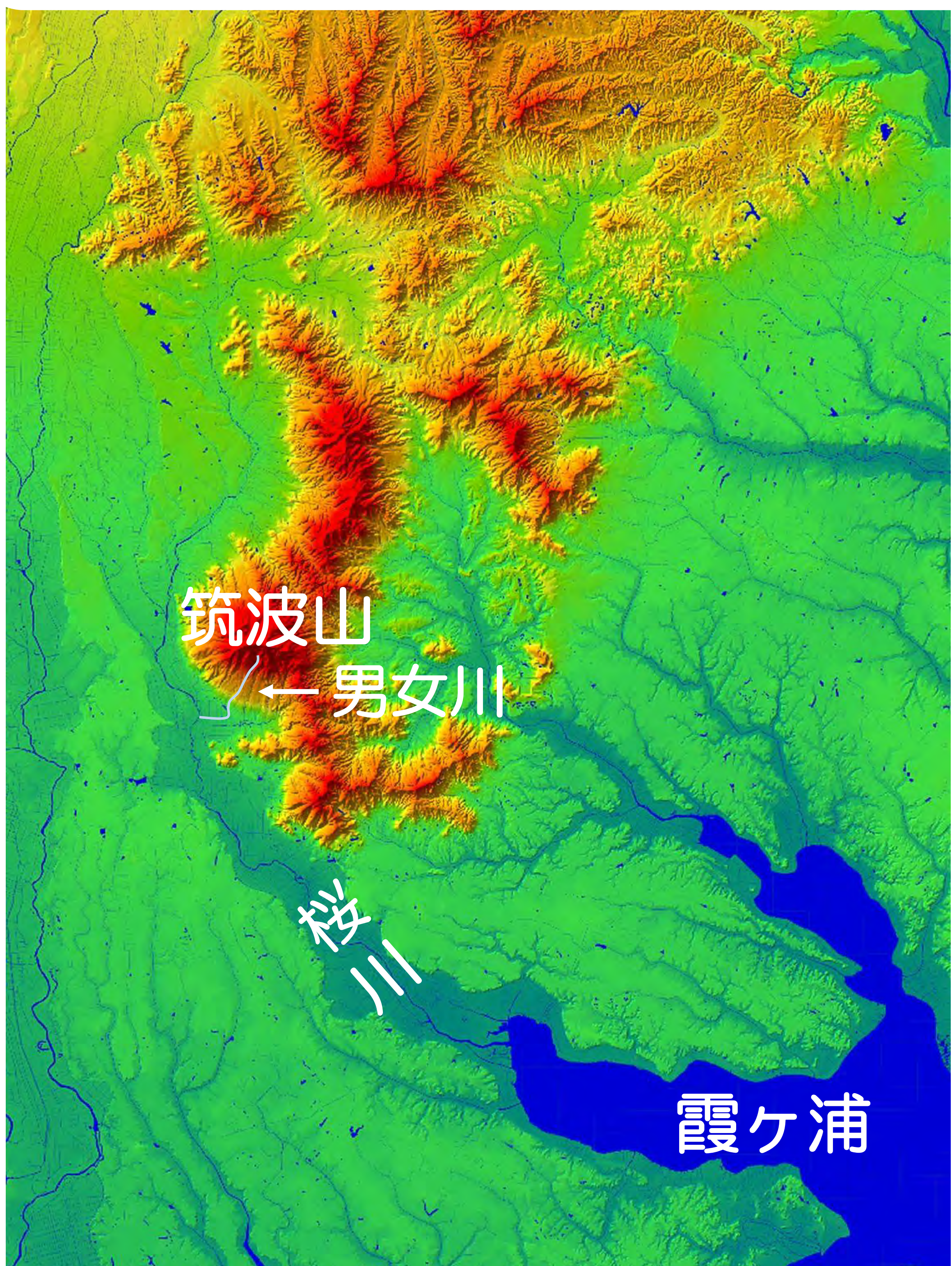
# 文学と地形

～百人一首～

今も伝わる和歌に登場する地形を学ぼう！

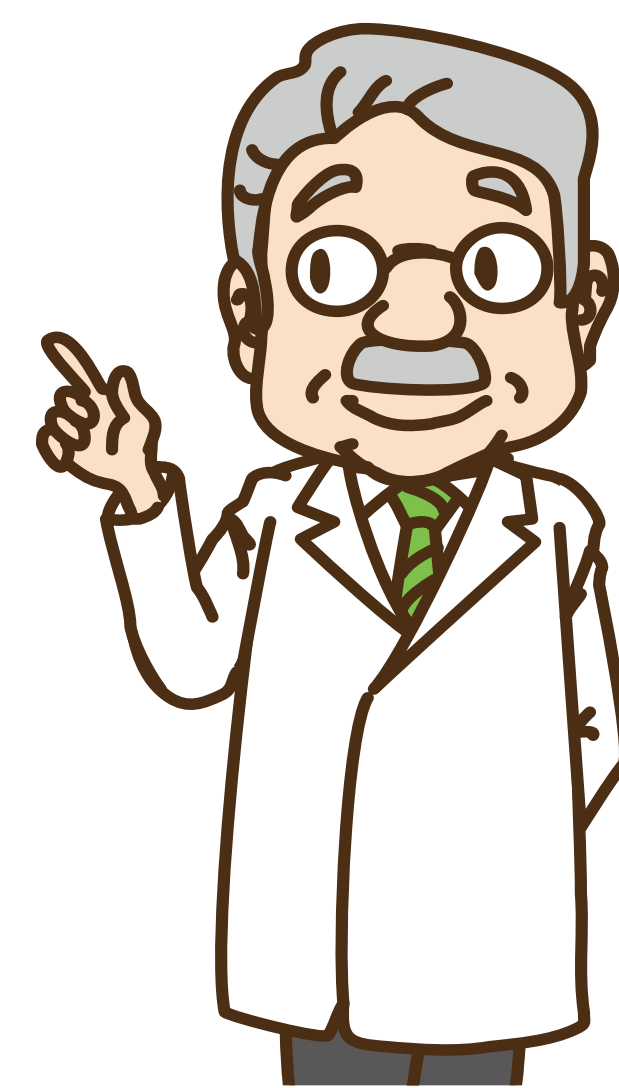
つくばね 「筑波嶺の 峰より落つる 男女川 恋ぞつもりて 淵となりぬる」

【陽成院】

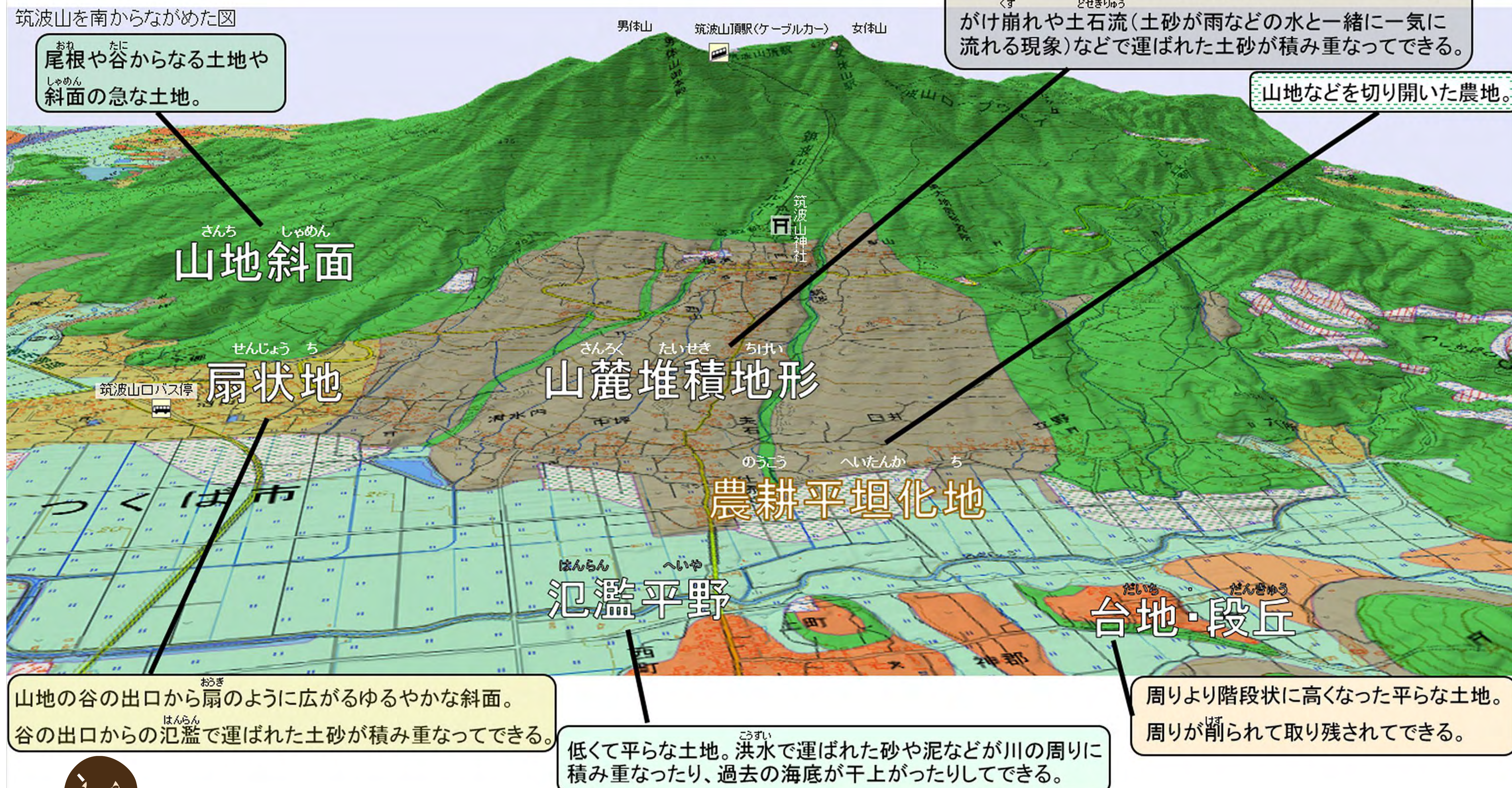


筑波山には、男体山と女体山の2つの山頂があり、男女川はその間の谷から流れ出ている。  
これは、男女間で生じる恋心と見事に一致しているね。

男女川は、上流部は川幅が狭く浅いが、やがて利根川水系の一級河川である桜川と合流し、霞ヶ浦に至る。  
徐々に想いを募らせ深まっていく男女間の恋心に似ているね。  
では、筑波山の地形はどうだろう？  
土地の成り立ちで分類した地図で見てみよう。



筑波山を南からながめた図



筑波山周辺の土地の成り立ちがよくわかる。



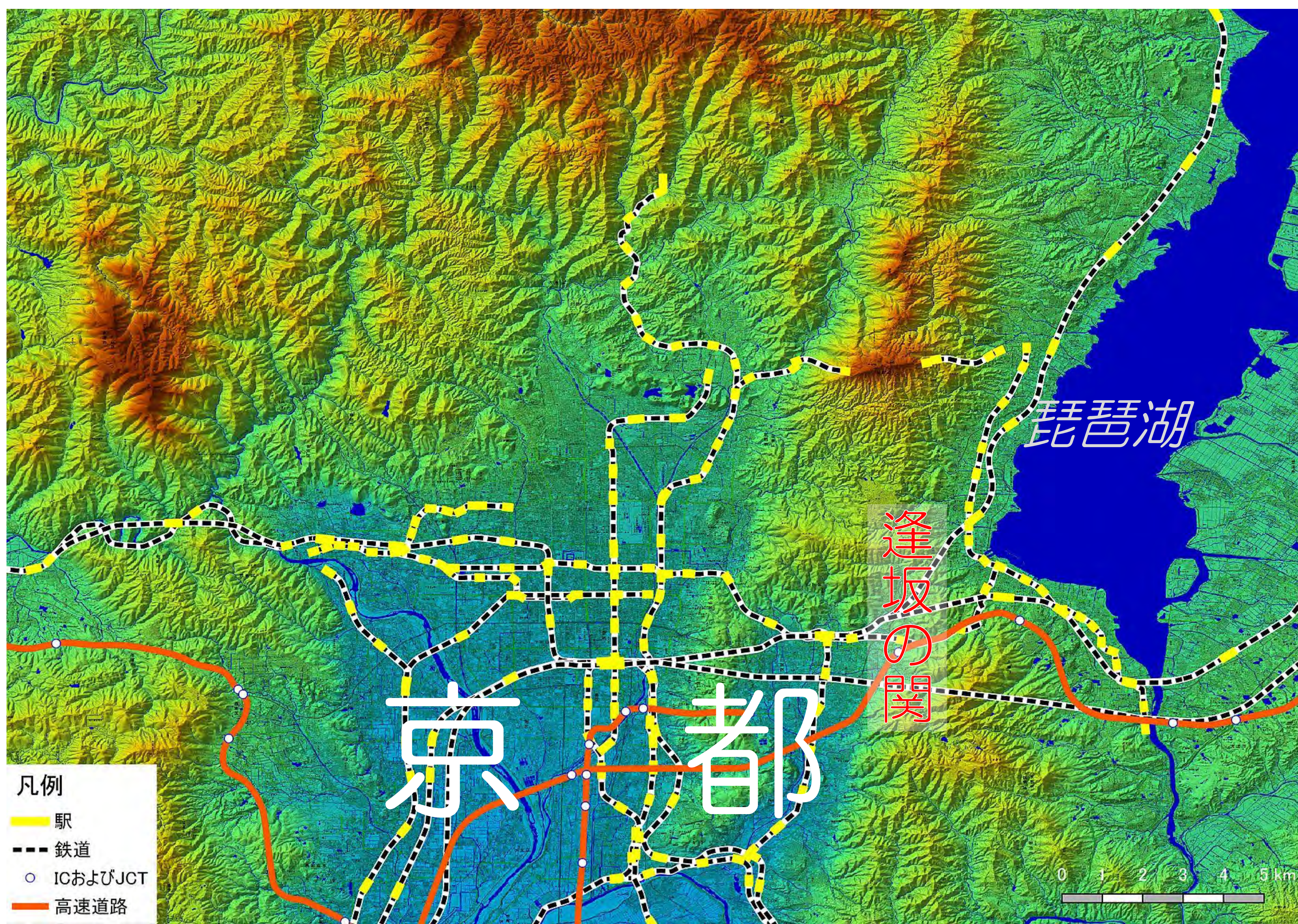
# 文学と地形

～百人一首～

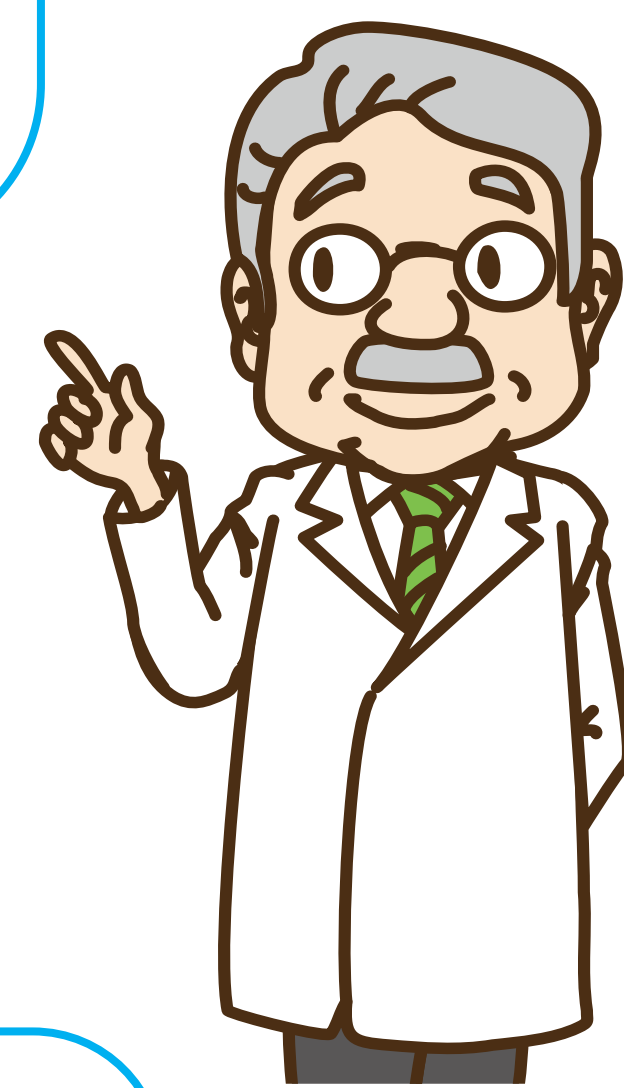
今も伝わる和歌に登場する地形を学ぼう！

「これやこの 行くも帰るも 別れては 知るも知らぬも おうさか 逢坂の関」

【蝉丸】



逢坂の関は、今も昔も京都に繋がる交通の要となる重要な要衝だよ。



逢坂の関は、人々の別れや出会いを見てきたんだね。



京都は、三方が山々に囲まれた盆地だってことがよくわかるわ。

